

SQUADRAMODELLI

MT-Wet

MANUALE D'USO E MANUTENZIONE



1. DESCRIZIONE

MT-Wet è un'apparecchiatura per la squadratura dei modelli nel settore dentale. È stata realizzata appositamente a velocità medio-bassa (1.400 giri/min) per garantire una buona levigatura della superficie e ridurre al massimo la possibilità di impasto del disco abrasivo. La parte frontale è inclinata di 10° per favorire la visibilità sull'area di lavoro ed il deflusso dei residui. Il piano di lavoro ha 4 posizioni predeterminate (85° - 90° - 95° - 100° in rapporto al piano del disco) e ha le linee guida per la squadratura. Il disco abrasivo è in carborundum rinforzato con 2 tele ed impasto bachelitico a Norme FEPA, ma può essere sostituito con un disco diamantato che ha potenza di taglio ed autonomia maggiori.

La sicurezza operativa è garantita dall'adozione di un interruttore elettromagnetico che evita la partenza accidentale dopo una mancanza di alimentazione.

2. NORME TECNICHE DI RIFERIMENTO E MODALITÀ DI PROVA

La squadratura dei modelli è prodotta in serie dalla DentaFarm nel rispetto delle norme tecniche e di sicurezza vigenti, in conformità a quanto previsto dalla Direttiva Comunitaria sulle Macchine 2006/42/CEE e successive modifiche ed integrazioni.

Ogni apparecchiatura è collaudata singolarmente per tutti gli aspetti funzionali, quindi sottoposta all'esame di un impianto automatico di prova che assicura la conformità ai limiti stabiliti.

3. PRECAUZIONI GENERALI

- Leggere attentamente il presente manuale prima di procedere alle operazioni di avviamento, manutenzione o altri tipi di intervento sulla macchina
- L'incolumità dell'Operatore dipende dall'abilità, dal buon senso e dalla cautela nell'uso della macchina, occorre per questo conoscere bene la disposizione e le funzioni di tutti i comandi
- Il Destinatario della macchina è un Professionista, ben preparato e formato, non deve dunque essere un Operatore occasionale
- Controllare periodicamente le parti che facilmente tendono a logorarsi a causa delle specifiche condizioni di lavoro cui sono soggette
- Non manomettere l'impianto elettrico della macchina
- I dispositivi di sicurezza di cui dispone la macchina non devono per nessun motivo essere rimossi o modificati
- Non permettere a persone non autorizzate di tentare di riparare la macchina
- Non utilizzare benzina, solventi o altri fluidi infiammabili per pulire parti della macchina ma esclusivamente prodotti non tossici e non infiammabili che si trovano in commercio per tali scopi.

4. ISTRUZIONI PER L'INSTALLAZIONE



L'installazione di questa macchina è semplice ma deve essere eseguita molto scrupolosamente per evitare errori che potrebbero causare problemi funzionali, inconvenienti ed anche danni.

1. Collocare l'apparecchiatura, avente notevoli dimensioni e peso, su un ripiano a lato del lavandino (preferibilmente a sinistra poiché il condotto di scarico è rivolto verso destra)
2. Collegare un capo del cavo di alimentazione (30) alla spina posta sul retro della base e l'altra estremità ad una presa omologata 220v-.240v AC - 50Hz con messa a terra
3. Collegare un'estremità del tubo carico acqua (27) al punto di erogazione della rete idrica e l'altra al raccordo apposito situato sulla parte posteriore della base e serrare a fondo
4. Collegare il condotto di scarico (6) al manicotto di uscita del vano di protezione del disco abrasivo e appoggiare l'altra estremità sul bordo del lavandino.



Si ricorda che nell'acqua utilizzata nel processo come detergente si raccolgono componenti chimici che non possono essere liberamente rilasciati: **è obbligatorio filtrare i residui**, fare quindi scaricare passando per una vasca di decantazione.

5. Avvitare il pomello (13) di regolazione dell'inclinazione del piano di lavoro (15).

5. ISTRUZIONI PER L'USO


1. Aprire il rubinetto di carico (può essere lasciato aperto poiché nella macchina è installata un'elettrovalvola che permette all'acqua di passare solo quando è messa in azione la macchina, ma è buona norma aprirlo e richiuderlo ogni volta per evitare sovraccarichi di pressione nel tubo) ed il regolatore posto sulla parete sinistra della base
2. Accendere la macchina premendo l'interruttore elettromagnetico posto sulla base
3. Regolare la quantità di acqua proiettata sul disco abrasivo (un filo di acqua continuo in uscita dal tubo di scarico è sufficiente)
4. Regolare l'inclinazione del piano di lavoro
5. Avvicinare lentamente il lavoro alla superficie del disco in rotazione avvalendosi delle linee guida per i riferimenti angolari



Il disco abrasivo è l'unica parte che può provocare danni e deve essere prestata la massima cura durante l'utilizzo. Non avvicinare le mani al disco in funzione ed evitare di molare particolari troppo piccoli, che sono difficili da tenere, e potrebbero essere impigliati o forzati in modo tale da compromettere le dita.

6. Terminata l'operazione, disattivare la macchina premendo l'interruttore apposito, il motore non è più alimentato ma il disco continua a ruotare per inerzia ancora per alcuni secondi.

6. MANUTENZIONE

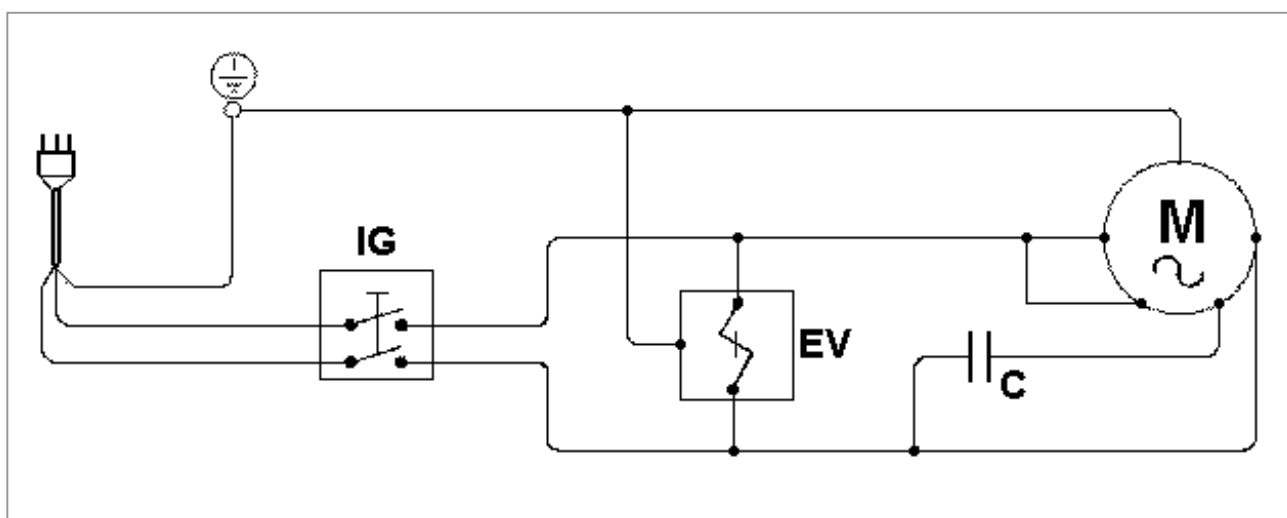
 <u>ATTENZIONE:</u>	Prima di effettuare qualsiasi operazione di manutenzione all'interno della macchina o intervento tecnico nella parte relativa agli impianti, scollegare il cavo dalla presa e chiudere il rubinetto di carico acqua; in questo modo la macchina è completamente isolata dagli impianti elettrico e idrico. Se durante il lavoro sussistono dubbi, difficoltà o possibilità di errore, per evitare rischi o danni, prendere contatto con il nostro Servizio Tecnico.
--	--

Sostituzione disco abrasivo

Il disco abrasivo, pur essendo in carborundum di alta qualità, si usura e deve essere periodicamente sostituito. Allentare i tre pomelli che tengono chiusa la cuffia frontale del vano di rotazione del disco, sfilarla delicatamente dal corpo macchina (contemporaneamente è estratto anche il tubo che eroga l'acqua sul disco). Svitare la vite che blocca il disco sul piattello di trascinamento e sfilare il disco usurato. Ripulire tutto il vano dai residui accumulati nel tempo e montare un nuovo disco. Lavare la parte interna della cuffia e rimetterla in sede. Prestare particolare attenzione all'inserimento del tubo dell'acqua, eventualmente ingrassare l'estremità per facilitare lo scorrimento. Avvitare a fondo i tre pomelli per garantire la tenuta ermetica della guarnizione.

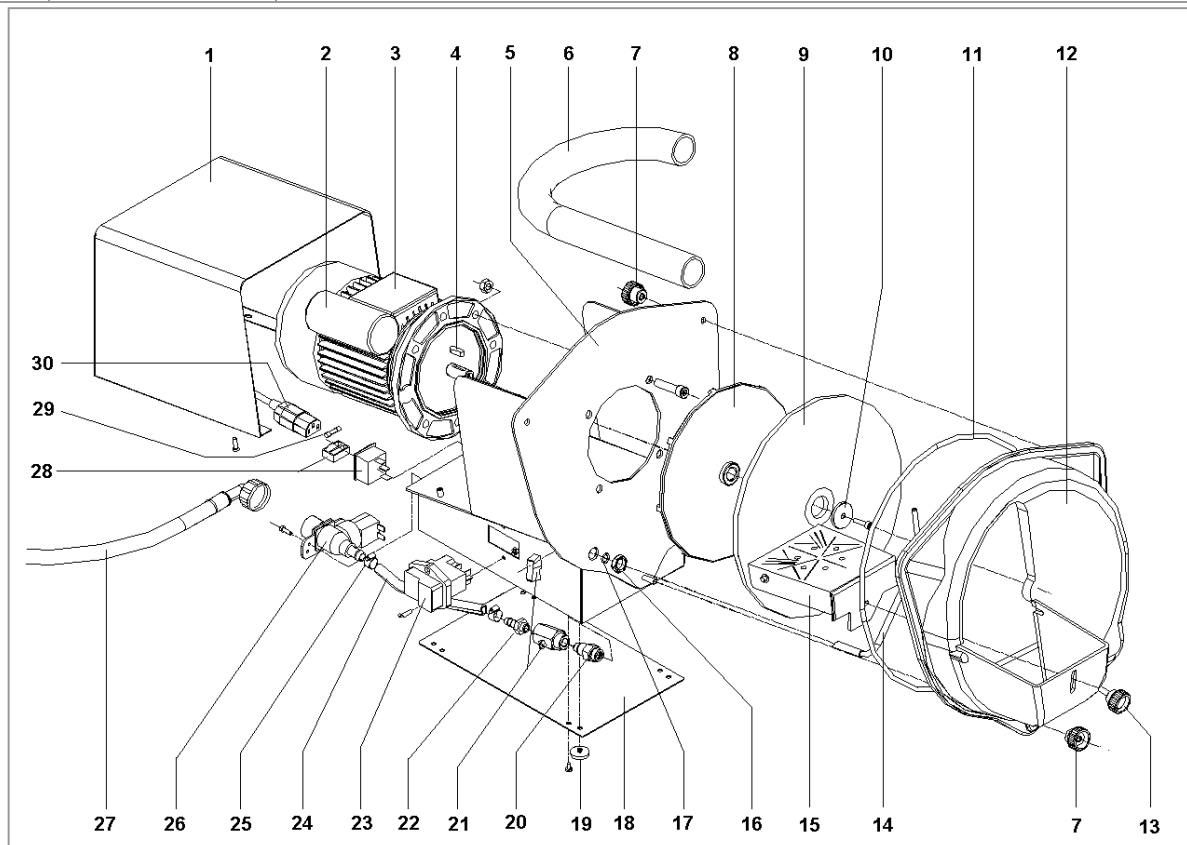
7. SCHEMA ELETTRICO

Simbolo	Descrizione
IG	Interruttore generale
EV	Elettrovalvola carico acqua
C	Condensatore avviamento motore 250v 10 μ F
M	Motore 230v 50/60Hz 750W



8. DISEGNO ESPLOSO E LISTA RICAMBI MT-Wet (A5103)

N.	CODICE	DESCRIZIONE
1	5103005	RIPARO MOTORE
2	NES044	CONDENSATORE 18 μ F
3	NES042	MOTORE 2P 1500RPM – 750W
4	NVT062	LINGUETTA 5x5x25
5	5103001	TELAIO PORTANTE MT-WET
6	NEV060	TUBO SCARICO \varnothing 30x36
7	NVT181	MANOPOLA SCANALATA F. M6
8	5103009	PLATORELLO SUPPORTO DISCO
9	5101001	DISCO ABRASIVO FORO \varnothing 25.4mm - \varnothing est. 254mm
-	5101002	DISCO DIAMANTATO FORO \varnothing 25.4mm - \varnothing est. 254mm
10	5103010	RONDELLA BLOCCAGGIO DISCO
11	NVG029	PROFILO GOMMASPUGNA \varnothing 6
12	5103008	CUFFIA FRONTALE
13	NVT182	MANOPOLA SCANALATA M, M6x16
14	5103011	TUBO CURVATO PER EROGAZIONE ACQUA
15	5103007	PIANO DI LAVORO
16	5103014	DADO M14x1
17	NPOR2031	GUARNIZIONE DI TENUTA
18	5103006	LAMIERA DI CHIUSURA INFERIORE
19	NVG052	PARACOLPI IN GOMMA
20	5103013	RACCORDO SU RUBINETTO
21	NPS051	RUBINETTO A SFERA 1/8"
22	NPR221	RACCORDO PORTAGOMMA 9-1/8"
23	NEC020	INTERRUTTORE CON BOBINA DI MINIMA TENSIONE
24	NVG010	TUBO TELATO TRASPARENTE 8x14
25	NVT090	FASCETTA STRINGITUBO
26	NES017	ELETTROVALVOLA CARICO ACQUA
27	NVG021	TUBO CARICO ACQUA
28	NEA046	GRUPPO SPINA - PORTAFUSIBILE
29	NEA073	FUSIBILE 5x20 – 10Amp.
30	NEV013	CAVO ELETTRICO CON SPINA E PRESA



9. SPECIFICHE TECNICHE

Descrizione	
Larghezza	320 mm
Profondità alla base	480 mm
Altezza	360 mm
Inclinazione frontale	10°
Peso a vuoto e imballata	17,2 kg – 19,4 kg
Tensione di collegamento	230 v AC – 50/60 Hz
Tensione di utilizzo	230 v AC
Velocità rotazione motore	1.400 RPM
Assorbimento	750 W
Diametro max disco	254 mm
Diametro foro disco	25,4 mm

10. DEMOLIZIONE E SMALTIMENTO

Questa apparecchiatura per le Norme Internazionali è una AEE (apparecchiatura elettrica o elettronica che dipende per un corretto funzionamento da correnti elettriche o da campi elettromagnetici) quindi, a fine vita, il rifiuto non deve essere smaltito come rifiuto urbano ma dovrà essere effettuata la raccolta differenziata a norma della Direttiva 2002/96/CEE.




DENTOLFARM s.r.l.

Via Susa, 9/a - 10138 TORINO - ITALY

 SERVIZIO TECNICO COMMERCIALE - **(+39) 011/4346588**

 SERVIZIO ASSISTENZA TECNICA **(+39) 011/4346632**

 FAX **(+39) 011/ 4346366**

E-mail: **info@dentalfarm.it**

Website: **www.dentalfarm.it**